

---

**Pracownia projektowa  
MODERNA**  
inż. Tomasz Radawiec  
Nowe Gizewo 124, 12-100 Szczytno

---

**PROJEKT ARCHITEKTONICZNO-BUDOWLANY**

INWESTOR		Parafia Rzymsko-Katolicka p.w. Matki Boskiej Nieustającej Pomocy w Spychowie, ul. Mazurska 7, 12-150 Spychowo			
NAZWA ZAMIERZENIA BUDOWLANEGO		Remont dachu kościoła Najświętszej Maryi Panny Nieustającej Pomocy w Spychowie			
ADRES I KATEGORIA OBIEKTU BUDOWLANEGO		Gmina: ŚWIĘTAJNO obr. Spychowo, gm. Świętajno, dz. nr 73/3 Kategoria obiektu budowlanego: X			
ZESPÓŁ AUTORSKI	IMIĘ I NAZWISKO	SPECJALNOŚĆ I NUMER UPRAWNIEŃ BUDOWLANYCH	ZAKRES OPRACOWANIA	DATA OPRACOWANIA/ SPRAWDZENIA	PODPIS
Projektant	mgr inż. arch. Patrik Żebrowski	do projektowania bez ograniczeń w specjalności architektonicznej nr uprawnień: 24/WMOOK/2017	Architektura	09. 2022 r.	
Sprawdzający	mgr inż. arch. Dariusz Szymański	do projektowania bez ograniczeń w specjalności architektonicznej nr uprawnień: 24/WMOOK/2017	Architektura	09. 2022 r.	
Projektant	inż. Tomasz Radawiec	do projektowania bez ograniczeń w specjalności konstrukcyjno-budowlanej nr uprawnień: WAM/0061/PWOK/07	Konstrukcja	09. 2022 r.	
Sprawdzający	mgr inż. Jerzy Gutowski	do projektowania bez ograniczeń w specjalności konstrukcyjno-budowlanej nr uprawnień: 287/87/OL, 153/78/OL	Konstrukcja	09. 2022 r.	

Dokumentacja chroniona Prawem Autorskim Dz. U Nr.24 poz.83 z 23 lutego 1994.  
Wszelkie zmiany, powielanie udostępnianie osobom trzecim,  
bez zgody jednostki projektowej ZABRONIONE.  
Niniejsza dokumentacja służy do wybudowania budynków na wskazanej działce.

# SPIS ZAWARTOŚCI OPRACOWANIA

STRONA TYTUŁOWA .....	1
SPIS ZAWARTOŚCI OPRACOWANIA .....	2
UPRAWNIENIA BUDOWLANE .....	3
ZAŚWIADCZENIE Z IZBY .....	4
OŚWIADCZENIE PROJEKTANTA .....	5
<b>CZĘŚĆ OPISOWA .....</b>	<b>6</b>
A. RODZAJ I KATEGORIA OBIEKTU BUDOWLANEGO .....	6
B. ZAMIERZONY SPOSÓB UŻYTKOWANIA .....	6
C. UKŁAD PRZESTRZENNY ORAZ FORMA ARCHITEKTONICZNA .....	6
D. CHARAKTERYSTYCZNE PARAMETRY .....	6
E. OPINIA GEOTECHNICZNA I SPOSÓB POSADOWIENIA BUDYNKU .....	7
F. LICZBA LOKALI MIESZKALNYCH I USŁUGOWYCH .....	8
G. PARAMETRY TECHNICZNE OBIEKTU - WPŁYW OBIEKTU NA ŚRODOWISKO .....	8
H. ANALIZA ALTERNATYWNYCH SYSTEMÓW ZAOPATRZENIA W ENERGIĘ .....	9
I. ANALIZA TECHNICZNYCH I EKONOMICZNYCH MOŻLIWOŚCI WYK. URZĄDZEŃ..	13
J. WYPOSAŻENIE INSTALACYJNE .....	13
K. OCHRONA PRZECIWPOŻAROWA .....	13
L. Opinia geotechniczna .....	18-22
<b>CZĘŚĆ RYSUNKOWA .....</b>	
RZUT PARTERU .....	rys. A-2
RZUT PODDASZA .....	rys. A-3
RZUT WIĘŻBY DACHOWEJ.....	rys. A-4
ZESTAWIENIE WIĘŻBY .....	rys. A-5
RZUT DACHU .....	rys. A-6
PRZEKRÓJ A-A .....	rys. A-7
PRZEKRÓJ B-B .....	rys. A-8
ELEWACJEA PÓŁNOCNA .....	rys. A-9
ELEWACJEA WSCHODNIA.....	rys. A-10
ELEWACJEA POŁUDNIOWA .....	rys. A-11
ELEWACJEA ZACHODNIA .....	rys. A-12

Nowe Gizewo, wrzesień 2022 r.

## **OŚWIADCZENIE PROJEKTANTA**

Oświadczam, że projekt architektoniczno-budowlany remontu dachu kościoła Najświętszej Maryi Panny Nieustającej Pomocy w Spychowie, położonego na działce nr 73/3 w obr. Spychowo, gmina Świętajno został wykonany zgodnie z art. 34 ust 3d pkt. 3, ustawy z dnia 7 lipca 1994 r. – Prawo Budowlane (tekst jednolity Dz. U. z 2021 r. poz. 2351 ze zm.), z obowiązującymi przepisami oraz zasadami wiedzy technicznej.

.....

# **INWENTARYZACJA**

**Kościół Najświętszej Maryi Panny Nieustającej Pomocy  
w Spychowie  
na terenie działki o nr ewid. 73/3**

**Sporządził:**

## **Opis techniczny**

Do inwentaryzacji kościoła w Spychowie, gm. Świątajno na terenie działka o nr ewid. 73/3.

### **I. Podstawa opracowania.**

1. Zlecenie inwestora.
2. Wizja lokalna dokonana w listopadzie 2020 r.
3. Obmiary z natury.

### **II. Usytuowanie.**

Istniejący kościół zlokalizowany jest na działce o nr ewid: 73/3 w miejscowości Spychowo, gmina Świątajno w jej południowo-zachodniej części. Działka sąsiaduje od strony północnej z działką zabudowaną budynkami szkolnymi. Od strony południowej działka graniczy z działkami zabudowanymi budynkami mieszkalnym i budynkami gospodarczymi zaś od strony wschodniej z drogą asfaltową krajową dz. nr 77/4. Dojazd do budynku odbywa się istniejącym zjazdem z ww. drogi. Działka jest częściowo przy kościele utwardzona.

### **III. Opis istniejącego budynku i sposobu użytkowania.**

Kościół murowany z cegły na podmurówce z kamienia, w większości nietynkowany, położony z południowego wschodu na północny zachód, na rzucie prostokąta, z wydzielonym prezbiterium zamkniętym prosto od strony północno-zachodniej i z kwadratową wieżą po stronie północno-wschodniej. Korpus i prezbiterium nakryte są osobnymi dachami dwuspadowymi krytymi dachówką ceramiczną esówką, wieża nakryta dachem namiotowym krytym dachówką ceramiczną mnich-mniszka. Wnętrze dwunawowe z emporą, nawa główna

z drewnianym pseudosklepieniem kolebkowym, w nawie bocznej płaski strop drewniany. Główne wejście znajduje się w elewacji południowo-wschodniej, na osi nawy głównej, drugie wejście umieszczone jest w elewacji bocznej północno-wschodniej, na osi wieży.

#### **IV. Opis układu komunikacji i ochrony p. poż.**

Wjazd na działkę z drogi krajowej nr ew. działki 77/4 istniejącym wjazdem.

Ochrona p. poż. z hydrantu znajdującego się obok budynku.

#### **V. Opis architektoniczno-konstrukcyjny**

Wszystkie elewacje posadowione są na cokole z ciosów kamiennych. Mury licowane są cegłą ceramiczną w wątku gotyckim. Wyprawy tynkarskie znajdują się w blendach i maswerkach przy otworach okiennych oraz we fryzie na elewacji tylnej. Duże blendy posiadają laskowania i podziały maswerkowe wykonane z cegły. W gładziach okiennych i drzwiowych znajdują się kształtki ceramiczne.

- Elewacja frontowa korpusu zlicowana jest z elewacją wieży. W dolnej kondygnacji korpusu ostrołuczne wejście na osi flankowane niedużymi biforiami, w wieży trzy nieduże okienka. Na linii podstawy szczytu pięć dużych, ostrołucznych blend oraz dwie małe. W górnej części szczytu jedna duża blenda ostrołuczna flankowana okrągłymi.

W elewacjach wieży znajdują się wysokie, ostrołuczne blendy, w górnej części przeprute biforiami. Ponadto na elewacji frontowej i bocznej północno-wschodniej wieży umieszczone są kwadratowe, metalowe tarcze zegarowe.

- Elewacja boczna północno-wschodnia – w wieży na osi wejście, powyżej dwa małe okienka, ponad nimi – duże, ostrołuczne blendy, analogiczne jak od frontu. W dolnej części korpusu niewielkie triforia, ponad nimi ostrołuczne okna z maswerkami. W bocznej elewacji prezbiterium wejście flankowane okienkami.

- Elewacja boczna południowo-zachodnia – w korpusie cztery ostrołuczne okna z maswerkami, rozdzielone dwiema szkarpami, ponad którymi znajdują się pary małych blend. W ścianie prezbiterium pojedyncze, nieduże okno.

- W tylnej elewacji korpusu, w szczycie trzy niewielkie, ostrołuczne blendy. W tylnej elewacji prezbiterium – w dolnej części biforium, centralnie umieszczone ostrołuczne okno z maswerkiem, w szczycie rozeta otoczona trzema okrągłymi blendami i geometryczny fryz.

**Opracował:**

## **RYSUNKI INWENTARYZACJI**



## **Część fotograficzna**

### 1. Elewacja południowo-wschodnia



### 2. Elewacja północno-wschodnia



### 3. Elewacja północno-zachodnia



### 4. Elewacja południowo-zachodnia



## 5. Konstrukcja dachu i stropu

- konstrukcja korpusu kościoła







**- skorodowana część wiażara nr 5**



**- połączenie belek stropowych i krokwi**

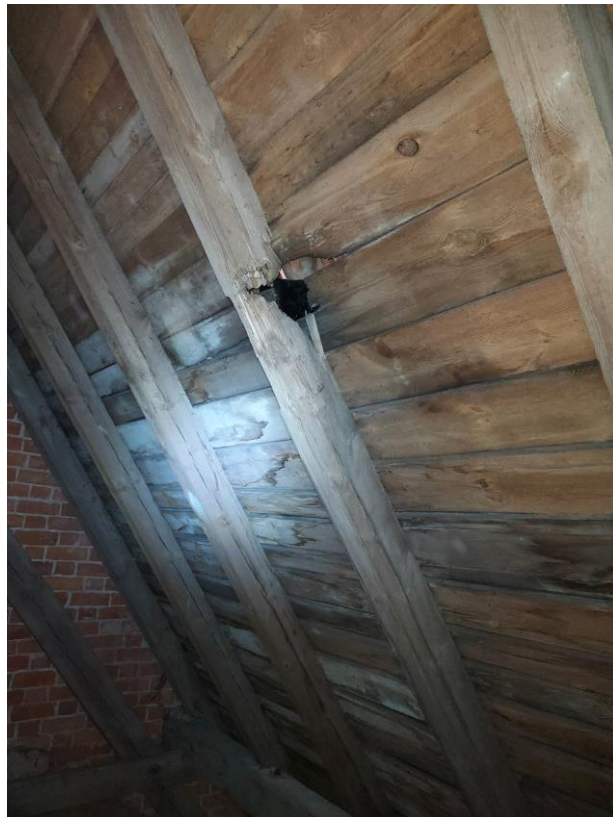






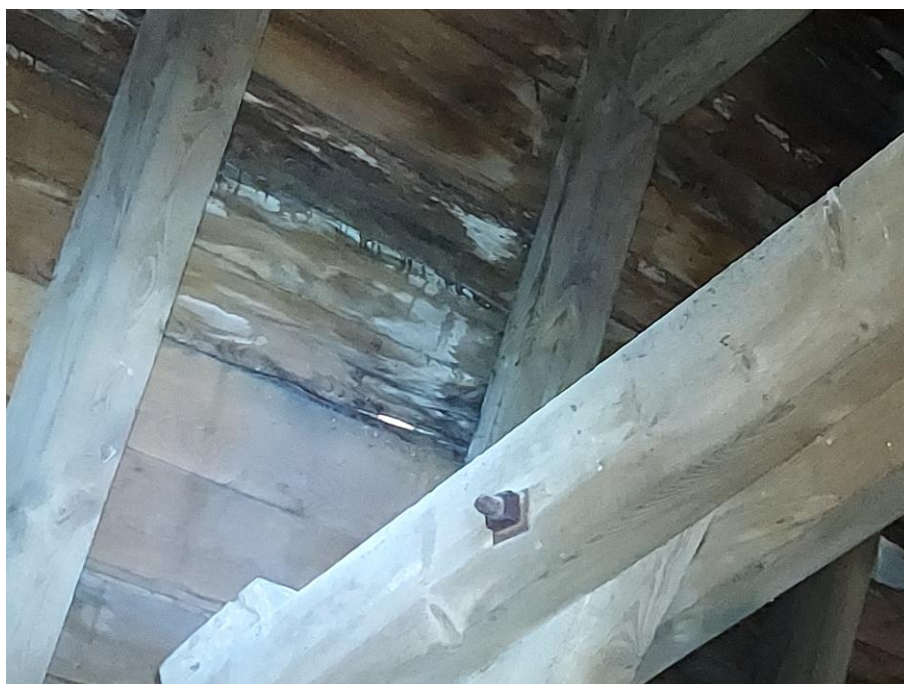


**- uszkodzona krokiew**





- skorodowane deskowanie



- konstrukcja wieży (dzwonnicy)



# **INFORMACJA DOTYCZĄCA BEZPIECZEŃSTWA I OCHRONY ZDROWIA PRZY REALIZACJI INWESTYCJI**

**Remont dachu kościoła Najświętszej Maryi Panny Nieustającej Pomocy  
w Spychowie, położonego na działce nr 73/3 w obr. Spychowo gmina Świętajno.**

**Inwestor:** Parafia Rzymsko-Katolicka p.w. Matki Boskiej Nieustającej Pomocy  
w Spychowie, ul. Mazurska 7, 12-150 Spychowo

**Adres inwestycji:**

SPYCHOWO, gmina ŚWIĘTAJNO  
Działka Nr ew. 73/3,  
obręb geodezyjny SPYCHOWO

**Sporządził:**

# **INFORMACJA DOTYCZĄCA BEZPIECZEŃSTWA I OCHRONY ZDROWIA PRZY REALIZACJI INWESTYCJI**

## **I. PODSTAWA OPRACOWANIA**

Rozporządzenia Ministra Infrastruktury z dnia 27.08.2002 r. w sprawie szczegółowego zakresu i formy planu bezpieczeństwa i ochrony zdrowia oraz szczegółowego zakresu rodzajów robót budowlanych stwarzających zagrożenie bezpieczeństwa i zdrowia ludzi.

## **II. ZAKRES ROBÓT DLA CAŁEGO ZAMIERZENIA BUDOWLANEGO**

Zakres robót obejmuje:

Remont dachu kościoła Najświętszej Maryi Panny Nieustającej Pomocy w Spychowie, położonego na działce nr 73/3 w obr. Spychowo gmina Świątajno.

## **III. WYKAZ ISTNIEJĄCYCH OBIEKTÓW I ELEMENTY ZAGOSPODAROWANIA DZIAŁKI STWARZAJĄCE ZAGROŻENIE**

Podczas wykonania projektowanej inwestycji nie występują obecnie oraz nie będą występować elementy zagospodarowania stwarzające zagrożenie bezpieczeństwa i zdrowia ludzi.

## **IV. ZAGOSPODAROWANIE PLACU BUDOWY**

**Teren budowy** lub robót powinien być w miarę potrzeby zabezpieczony ogrodzeniem. Ogrodzenie placu budowy powinno być tak wykonane, aby nie stwarzało zagrożenia dla ludzi.

**Strefa niebezpieczna**, w której istnieje źródło zagrożenia, np. z powodu możliwości spadania z góry przedmiotów lub materiałów, należy oznakować i ogrodzić poręczami bądź zabezpieczyć daszkami ochronnymi.

**Daszki ochronne** powinny znajdować się na wysokości nie mniejszej niż 2,4 m od terenu i ze spadkiem 45° w kierunku źródła zagrożenia.

**Przejęcia i miejsca niebezpieczne** powinny być oznakowane znakami ostrzegawczymi.

## **V.WSKAZANIA DOTYCZĄCE PRZEWIDYWANYCH ZAGROŻEŃ WYSTĘPUJĄCYCH PODCZAS REALIZACJI ROBÓT BUDOWLANYCH.**

**Prace na wysokości** powinny być organizowane i wykonywane w sposób niezmuszający pracownika do wychylania się poza poręcz balustrady lub obrys urządzenia, na którym stoi. Przy pracach na drabinach, klamrach, rusztowaniach na wysokości do 2 m nad poziomem podłogi należy zapewnić, aby:

- drabiny, klamry, pomosty były stabilne i zabezpieczone przed zmianą położenia, oraz posiadały odpowiednią wytrzymałość.
- powierzchnia pomostu powinna być wystarczająca dla pracowników i narzędzi
- w widocznym miejscu pomostu powinny być umieszczone czytelne informacje o wielkości dopuszczalnego obciążenia

**Przy pracach na wysokości powyżej 2 m** należy:

- zapewnić bezpieczeństwo przy komunikacji pionowej i dojścia do stanowiska pracy
- zapewnić stabilność rusztowań i odpowiednią ich wytrzymałość na przewidywane obciążenie
- dokonać odbioru technicznego rusztowań wraz z wpisem do Dziennika Budowy

Przy wznoszeniu lub rozbiórce rusztowań należy wyznaczyć strefę niebezpieczną i ogrodzić ją. Na rusztowaniu powinna być umieszczona tablica informacyjna o dopuszczalnej wielkości obciążenia pomostu. Piony komunikacyjne, schodnie i pomosty należy utrzymywać w czystości. Podłoże, na którym ustawia się rusztowanie powinno zapewniać jego stabilność. Rusztowanie z rur stalowych powinno być uziemione i posiadać instalacje odgromową. Rusztowania muszą posiadać co najmniej dwa pomosty: roboczy i zabezpieczający. Deski pomostowe rusztowań muszą być usztywnione i szczelnie ułożone. Pomosty robocze muszą być zabezpieczone poręczami ochronnymi. Zakotwienia powinny być rozmieszczone równomiernie na całej powierzchni ściany, przy której znajdują się rusztowania. Na pomoście rusztowania nie powinno przebywać jednocześnie więcej osób niż przewiduje instrukcja.

## **VI. ŚRODKI OCHRONY INDYWIDUALNEJ, ODZIEŻ I OBUWIE ROBOCZE**

Pracodawca jest zobowiązany dostarczyć pracownikowi nieodpłatnie odzież i obuwie robocze, oraz środki ochrony indywidualnej, a także informować go o celu i sposobach posługiwania się tymi środkami.

Odzież i obuwie robocze powinny spełniać wymagania określone w polskich normach.

Pracodawca nie może dopuścić pracownika do pracy bez środków ochrony indywidualnej oraz odzieży i obuwia roboczego, przewidzianych do stosowania na danym stanowisku pracy.

Środki ochrony indywidualnej oraz odzież i obuwie robocze dostarczone przez pracodawcę stanowią własność pracodawcy.

Podstawowa odzież i obuwie robocze przydzielane pracownikom zatrudnionym na budowach to: bluzy i kombinezony robocze, koszule, kurtki.

Środki ochrony indywidualnej to między innymi:

- sprzęt chroniący przed upadkiem z wysokości (szelki i linki bezpieczeństwa, zaczepy nożycowe, hakowe),
- ochrony rąk (rękawice ochronne)
- ochrony oczu i twarzy (okulary ochronne)
- ochrony słuchu (wkładki lub nauszniki przeciwhałasowe)
- sprzęt ochrony układu oddechowego (półmaski filtrujące – pochłaniające)

## **VII. EKSPLOATACJA MASZYN I URZĄDZEŃ BUDOWLANYCH**

Maszyny, urządzenia i sprzęt, które podlegają dozorowi technicznemu, a są eksploatowane na budowie powinny posiadać dokumenty uprawniające do ich eksploatacji.

Przeciążenie sprzętu zmechanizowanego jest zabronione.

Ruchome części mechanizmów sprzętu zmechanizowanego i pomocniczego zagrażające bezpieczeństwu powinny być zaopatrzone w osłony zapobiegające wypadkom. Na stanowiskach pracy przy sprzęcie powinny być wywieszone instrukcje bezpiecznej obsługi i konserwacji. Sprzęt zmechanizowany należy zabezpieczyć przed dostępem osób nienależących do jego obsługi.



## **VIII. PRZECHOWYWANIE I PRZEMIESZCZANIE MATERIAŁÓW**

Materiały jak i narzędzia narażone na wpływ warunków atmosferycznych należy przechowywać w miejscu, zamkniętym, zadaszonym i suchym. Klucze do pomieszczenia powinien przechowywać kierownik robót, bądź osoba przez niego wyznaczona.

Materiały niebezpieczne oraz łatwopalne powinny być przechowywane w odpowiednio oznakowanym magazynie, wyposażonym w gaśnice umożliwiające szybką reakcję w razie wystąpienia zagrożenia.

Materiały nie mechaniczne i nie narażone na wpływ warunków atmosferycznych można składować na palcu budowy, w odpowiednio wyznaczonym i oznakowanym miejscu.

Przedmiot przemieszczany ręcznie nie powinien ograniczać pola widzenia pracownika. Masa przedmiotów przenoszonych przez jednego pracownika nie może przekraczać:

- 30 kg przy pracy stałej
- 50 kg przy pracy dorywczej

Nie dopuszczalne jest zespołowe przemieszczanie przedmiotów o masie przekraczającej 500 kg.

Przedmioty przewożone na wózkach nie powinny wystawać poza obrys wózka i przysłaniać pola widzenia.

Zabronione jest stosowanie drabin jako drogi stałego transportu, a także do przenoszenia ciężarów o masie przekraczającej 10 kg.

## **IX. SZKOLENIE W DZIEDZINIE BHP**

Nie wolno dopuścić do pracy pracownika nieposiadającego wymaganych kwalifikacji lub potrzebnych umiejętności do jej wykonywania, a także dostatecznej znajomości przepisów oraz zasad BHP. Pracodawca jest obowiązany zapewnić przeszkolenie pracownika w zakresie BHP przed dopuszczeniem go do pracy, oraz prowadzenie okresowych szkoleń w tym zakresie. Szkolenia odbywają się w czasie pracy i na koszt pracodawcy.

**Opracował:**

# **OPIS TECHNICZNY**

## **1. DANE OGÓLNE**

Inwestor: Parafia Rzymsko-Katolicka p.w. Matki Boskiej Nieustającej Pomocy  
w Spychowie, ul. Mazurska 7, 12-150 Spychowo

### **Adres inwestycji:**

SPYCHOWO, gmina ŚWIĘTAJNO  
Działka Nr ew. 73/3,  
obręb geodezyjny SPYCHOWO

## **1.1 PODSTAWA OPRACOWANIA.**

- a) Program rzeczowy uzgodniony z inwestorem.
- b) Mapa sytuacyjno-wysokościowa w skali 1:1000.
- c) Wizja lokalna dokonana w listopadzie 2020 r.
- d) Zalecenia konserwatorskie z dnia 29.06.2022 r. znak IZNR.5183.221.2022. ls

## **1.2 OBIEKT OBJĘTY OPRACOWANIEM**

Kościół parafialny p.w. Matki Boskiej Nieustającej Pomocy w Spychowie powstał w latach 1903-1905

Znajdujący się gm. Świętajno, ul. Mazurska 7, 12-150 Spychowo, powiat szczycieński

## **ZAKRES PROJEKTU**

Przedmiotem niniejszego opracowania jest projekt remontu dachu kościoła Najświętszej Maryi Panny Nieustającej Pomocy w Spychowie.

Zakres planowanych prac przy kościele:

- 1. Naprawa belek stropowych.
- 2. Naprawa więźby dachowej.
- 3. Wymiana pokrycia w części korpusu i prezbiterium kościoła.
- 4. Wymiana rynien, rur spustowych i obróbek blacharskich.
- 5. Wymiana uszkodzonych dachówek i umycie dachówek na wieży (dzwonnicy).
- 6. Wymiana skorodowanego deskowania w min. 30% w części korpusu i prezbiterium kościoła.
- 7 Wymiana opapowania, kontrłat i łat w części korpusu i prezbiterium kościoła.
- 8. Wymiana dwóch wyłazów dachowych w części korpusu i prezbiterium kościoła.
- 9. Naprawa komina.



Opis konstrukcji: budynek murowany z cegły ceramicznej na podmurówce kamiennej, elewacje licowane cegłą ceramiczną, blendy tynkowane, na cokołach okładzina z ciosów kamiennych.

Budynek wpisany do rejestru zabytków województwa warmińsko-mazurskiego pod numerem A-4579 z 01.09.2011 r

## **2. ANALIZA HISTORYCZNO-ARCHITEKTONICZNA**

### **2.1. Opis architektoniczny**

Kościół murowany z cegły na podmurówce z kamienia, w większości nietynkowany, położony z południowego wschodu na północny zachód, na rzucie prostokąta, z wydzielonym prezbiterium zamkniętym prosto od strony północno-zachodniej i z kwadratową wieżą po stronie północno-wschodniej. Korpus i prezbiterium nakryte są osobnymi dachami dwuspadowymi krytymi dachówką ceramiczną esówką, wieża nakryta dachem namiotowym krytym dachówką ceramiczną mnich-mniszka. Wnętrze dwunawowe z emporą, nawa główna z drewnianym pseudosklepieniem kolebkowym, w nawie bocznej płaski strop drewniany. Główne wejście znajduje się w elewacji południowo-wschodniej, na osi nawy głównej, drugie wejście umieszczone jest w elewacji bocznej północno-wschodniej, na osi wieży.

#### Opracowanie elewacji:

Wszystkie elewacje posadowione są na cokole z ciosów kamiennych. Mury licowane są cegłą ceramiczną w wątku gotyckim. Wyprawy tynkarskie znajdują się w blendach i maswerkach przy otworach okiennych oraz we fryzie na elewacji tylnej. Duże blendy posiadają laskowania i podziały maswerkowe wykonane z cegły. W glicach okiennych i drzwiowych znajdują się kształtki ceramiczne.

- Elewacja frontowa korpusu zlicowana jest z elewacją wieży. W dolnej kondygnacji korpusu ostrołuczne wejście na osi flankowane niedużymi biforiami, w wieży trzy nieduże okienka. Na linii podstawy szczytu pięć dużych, ostrołucznych blend oraz dwie małe. W górnej części szczytu jedna duża blenda ostrołuczna flankowana okrągłymi.

W elewacjach wieży znajdują się wysokie, ostrołuczne blendy, w górnej części przeprute biforiami. Ponadto na elewacji frontowej i bocznej północno-wschodniej wieży umieszczone są kwadratowe, metalowe tarcze zegarowe.

- Elewacja boczna północno-wschodnia – w wieży na osi wejście, powyżej dwa małe okienka, ponad nimi – duże, ostrołuczne blendy, analogiczne jak od frontu. W dolnej części korpusu niewielkie triforia, ponad nimi ostrołuczne okna z maswerkami. W bocznej elewacji prezbiterium wejście flankowane okienkami.

- Elewacja boczna południowo-zachodnia – w korpusie cztery ostrołuczne okna z maswerkami, rozdzielone dwiema szkarpami, ponad którymi znajdują się pary małych blend. W ścianie prezbiterium pojedyncze, nieduże okno.

- W tylnej elewacji korpusu, w szczycie trzy niewielkie, ostrołuczne blendy. W tylnej elewacji prezbiterium – w dolnej części biforium, centralnie umieszczone ostrołuczne okno z maswerkiem, w szczycie rozeta otoczona trzema okrągłymi blendami i geometryczny fryz.

## 2.2 Opis kościoła – stan istniejący

Kościół posiada zachowaną pierwotną formę i wystrój elewacji. Jedyną znaczącą zmianą jest pokrycie połaci dachowych korpusu i prezbiterium dachówką esówką zamiast pierwotnej typu klasztornej koloru ceglatego. Na wieży jest zachowana dachówka mnich-mniszka. Zmienił się też nieco wygląd tarczy zegarowej, która pierwotnie była ciemna ze złożonymi cyframi i wskazówkami. Większe przekształcenia dokonały się w wystroju wnętrza (m.in. zmienił się wystrój malarski ścian, polichromia ławek, pokrycie posadzki).

Elewacje były w przeszłości remontowane, prace te jednak nie są udokumentowane. Ostatnie prace remontowe przeprowadzono kilkanaście lat temu.

Nadrzędnym celem działań musi być usunięcie przyczyn destrukcji substancji zabytku. W pierwszym rzędzie jest to woda opadowa jako nośnik zanieczyszczeń i równocześnie katalizator wielu szkodliwych reakcji chemicznych i fizycznych i bezpośrednio przyczyna zawilgocenia. Niezbędne zatem jest dążenie do maksymalnego ograniczenia działania wody na substancję obiektu. W celu zahamowania tego procesu należy pilnie dokonać całkowitej wymiany pokryć dachowych w części korpusu i prezbiterium kościoła wraz z obróbkami blacharskimi, poddać pracom remontowym elementy konstrukcyjne (więźby, stropu), a także zabezpieczyć wszystkie elementy drewniane przed porażeniami biologicznymi oraz pożarami.

## 2.3 Wnioski końcowe

Analiza stanu zachowania konstrukcji dachu wykazała, że zarówno elementy dachowe (konstrukcja, dachówka, obróbki blacharskie) są w bardzo złym stanie. Ich korozja, liczne ubytki deskowania i zlasowanie pokrycia przyczyniają się do postępującej degradacji. Konieczne jest szybkie podjęcie działań naprawczych, gdyż korozja elementów konstrukcji dachu stanowi bezpośrednie zagrożenie dla osób i mienia.

W celu powstrzymania procesów destrukcji oraz przywrócenia pierwotnej estetyki elewacji należy przeprowadzić niezbędne prace remontowe dachu.

## 3 PRZEDMIOT OPRACOWANIA - ZAKRES PRAC REMONTOWYCH DACHU.

### 3.1 Naprawa belek stropowych.

Strop korpusu kościoła drewniany belkowy z pułapem deskowym obłożony podbitką drewnianą.

#### **Naprawa belek stropowych.**

- wymiana całych belek stropowych (jak podano poniżej i na rysunkach) poprzez demontaż istniejącej skorodowanej i wstawienie nowej. Belki trzeba zabezpieczyć przed gniciem (zaimpregnować). Część belki, która ma być osadzona w murze, owinać osmołowaną papą.

Materiał drewno sosnowe klasy K33 i wilgotności do 15%,

- Wymiana końcówek skorodowanych belek stropowych w części (jak podano poniżej i na rysunkach) poprzez odcięcie części skorodowanej i dosztukowanie. Zmurszałą lub zgniłą część belki trzeba odciąć w takim miejscu, aby na powierzchni przekroju belki nie było ciemnych plam lub zmiękczonej masy drewna, a następnie belkę nadsztukować za pomocą odpowiedniego łączenia ciesielskiego – na nakładkę zazębioną. Końce belki i dodawane kawałki nowej belki trzeba zabezpieczyć przed gniciem (zaimpregnować). Po dopasowaniu całość trzeba mocno skręcić śrubami stalowymi z podkładkami, a część belki, która ma być osadzona w murze, owinać osmołowaną papą. Z boku belki po obu stronach należy przybić gwoździami deski szerokości 20cm i grubości 3,8cm o układzie wbijania gwoździ jak pokazano na rysunkach konstrukcyjnych.

Materiał drewno sosnowe klasy K33 i wilgotności do 15%,

- Dokładne oczyszczenie belek stropowych i trzykrotna impregnacja środkiem o działaniu trójfunkcyjnym poprzez natrysk (środkami ogniochronnymi, grzybo- i owadobójczymi).

### **Zestawienie belek do wymiany:**

- Wymiana całych belek stropowych 14x27cm:

2 szt. – długości 1,90m

5 szt. – długości 1,70m

4-szt. - długości 5,80m

Do długości nowych belek dodano 0,30 m zapasu

Wymiana końcówek belek stropowych 20x27cm o długości:

Długość końcówek belek stropowych do wymiany:

do wycięcia / nowa belka  
końcówka – 2,00 m / 3,20 m sztuk 2

Do długości nowych belek dodano 0,90 m na wycięcie + 10% zapasu.

## **3.2 Wieżba dachowa**

### **3.2.1 Naprawa wieżby dachowej.**

Występuje tu typowy przykład wieżby dachowej płatwiowo – kleszczowej. Wiązary nośne rozstawione są co ~4,20m.

Oprócz fragmentów wymagających naprawy, wymiany lub wzmocnienia (końcówek oparcie na belkach stropowych) znajdują się w stanie dobrym.

Wymagają impregnacji środkami ogniochronnymi oraz grzybo- i owadobójczymi.

- Naprawa krokwi.

Wymiana końcówek skorodowanych krokwi w części około 1,2m poprzez odcięcie części skorodowanej i dosztukowanie. Zmurszałą lub zgniłą część krokwi trzeba odciąć w takim miejscu, aby na powierzchni przekroju krokwi nie było ciemnych plam lub zmiękzonej masy drewna, a następnie krokiw nadsztukować za pomocą odpowiedniego łączenia ciesielskiego. Końce krokwi

i dodawane kawałki nowej krokwi trzeba zabezpieczyć przed gniciem (zaimpregnować). Po dopasowaniu całość trzeba mocno skręcić śrubami stalowymi z podkładkami. Materiał drewno sosnowe klasy K33 i wilgotności do 15%,

- Dokładne oczyszczenie więźby dachowej i trzykrotna impregnacja środkiem o działaniu trójfunkcyjnym,
- Usztywnienie rozluźnionych węzłów połączeń ciesielskich.

### **Zestawienie krokwi do wymiany:**

- Wymiana całych krokwi 12x17 cm:

długości 11,95m – szt. 1

Do długości nowej krokwi dodano 0,30 m zapasu

Długość końcówek krokwi do wymiany:

	do wycięcia / nowa belka	do wycięcia / nowa belka
końcówka	– 1,20 m / 2,35 m	sztuk 8

Do długości nowych części krokwi dodano 0,90 m na wycięcie + 10% zapasu.

### **Zestawienie nadbitek do wymiany:**

Nadbitka szerokości 12 cm

Długość końcówek zastrzałów do wymiany:

nadbitka – 1,30 m sztuk 12

Do długości nadbitki dodano 0,30 m zapasu.

### **3.2.1 Wiązar nr 5**

#### **Zestawienie słupów do wymiany:**

Długość końcówki słupa 20x20 cm do wymiany:

	do wycięcia / nowa belka
końcówka	– 1,00 m / 2,20 m

Do długości nowych części słupa dodano 0,90 m na wycięcie + 10% zapasu.

### **Zestawienie krokwi do wymiany:**

Długość końcówki zastrzału 16x17 cm do wymiany:

do wycięcia / nowa belka  
kończówka – 1,00 m / 2,20 m sztuk 1  
Do długości nowych części zastrzału dodano 0,90 m na wycięcie + 10% zapasu.

### **Zestawienie krokwi do wymiany:**

Długość końcówki krokwi 16x22 cm do wymiany:

do wycięcia / nowa belka  
kończówka – 1,00 m / 2,20 m sztuk 1  
Do długości nowych części krokwi dodano 0,90 m na wycięcie + 10% zapasu.

## **4.0. Wymiana pokrycia w części korpusu i prezbiterium kościoła.**

### **4.1.0 Pokrycie dachów**

Obecnie kościół pokryty jest dachówką ceramiczną typu S. Stan tej dachówki jest zły. Należy ją wymienić na dachówkę klasztorną w kolorze ceglastym. Pod dachówkę projektuje się warstwy szczelne, tj. wymianę skorodowanych desek (ok. 30%) deskowania - deski gr. 25 mm i pokrycie połąci papą asfaltową wierzchniego krycia. Oraz wymianę kontrłat i łąt na nowe. Dachówkę należy układać na łątach mocowanych do kontrłat.

### **Wymiana pokrycia dachów.**

- Rozebrać istniejące pokrycie z dachówki wraz z rozebraniem obróbek blacharskich,
- Rozebranie łąt, kontrłat,
- Wykonanie nowego deskowania z desek o szerokości min. 120mm i grubości 25mm w miejscach skorodowanych desek,
- Wykonanie pokrycia (izolacji) z papy asfaltowej wierzchniego krycia na deskowaniu,
- Wykonanie nowych kontrłat i łąt,

- Wykonanie nowego pokrycia z dachówki ceramicznej typu klasztorna w kolorze ceglastym,
- Wykonanie nowych obróbek blacharskich z blachy tytan-cynk patynowanej w układzie ułożenia analogicznych do rozwiązań historycznych.,
- Wykonanie nowych rynien i rur spustowych z blachy tytan-cynk patynowanej w układzie ułożenia analogicznych do rozwiązań historycznych,
- Wymiana i wstawienie dwóch wyłazów dachowych drewnianych koloru brąz.

### **5.1. Pokrycie dachu wieży**

Wieża pokryta jest dachówką mnich-mniszka. Stan dachówki dobry. Występuje kilka ubytków dachówki – ok 10 szt. Po uzupełnieniu ubytków dachówkę należy umyć myjką wysokociśnieniową specjalistyczną do tych robót

### **6.1. Naprawa komina.**

Naprawa komina ponad dachem polegająca na przemurowaniu trzech warstw cegieł, które uległy zniszczeniu zlasowaniu. Zaprawę do murowania należy użyć do renowacji np. firmy SOPRO

## **5. WPŁYW INWESTYCJI NA ŚRODOWISKO I WYMAGANIA DOTYCZĄCE OCHRONY INTERESÓW OSÓB TRZECICH.**

Rodzaj projektowanej inwestycji nie należy do przedsięwzięć mogących znacząco oddziaływać na środowisko. Budowę zaprojektowano zgodnie z obowiązującymi normami i przepisami Prawa Budowlanego. Obszar oddziaływania inwestycji zamyka się w granicach zainwestowania.

Projektowane prace naprawcze nie narusza interesu osób trzecich w rozumieniu przepisów prawa budowlanego.

### **UWAGI KOŃCOWE:**

- Wszelkie pomiary należy weryfikować na placu budowy przed przystąpieniem do realizacji,
- Prace budowlane prowadzić pod nadzorem osób posiadających odpowiednie uprawnienia,
- Elementy konstrukcyjne stalowe należy zabezpieczyć antykorozyjnie i ognioodpornie,

- Powyższy opis techniczny i wytyczne realizacyjne obejmują najważniejsze elementy budowlane i konstrukcyjne budynku,
- Jakiegokolwiek odstępstwa lub od projektu lub zmiany materiałów i technologii oraz wynikiłe w trakcie realizacji wątpliwości należy rozstrzygać w ramach nadzoru autorskiego,
- Wykonawstwo robót musi być zgodne z obowiązującymi przepisami prawa budowlanego, przepisów BHP oraz przepisów o nadzorze technicznym, przy czym należy stosować się do wszystkich reguł sztuki budowlanej, a całość realizacji musi odpowiadać najnowszemu poziomowi techniki budowlanej,
- Należy przestrzegać wszystkich ustaleń zawartych w pozwoleniu na budowę,
- Podane do stosowania wyroby mogą być zastąpione produktami równoważącymi pod warunkiem dostarczenia ich wzorów dopuszczenia przez projektanta,
- Przed końcowym odbiorem robót wykonawca zobowiązany jest dostarczyć niezbędne atesty i dopuszczenia do stosowania materiałów użytych do budowy.

#### KLAUZULA:

Roboty należy wykonać zgodnie z założeniami podanymi w niniejszym projekcie oraz zgodnie z założeniami wspólnymi dla wszystkich działów robót branżowych. Roboty obejmują też wykonanie wszystkich prac związanych z pracami podstawowymi oraz wszystkich usług niezbędnych dla pełnego i prawidłowego ukończenia robót. Wykonawca zobowiązany jest dostarczyć materiały kompletne i sprawne, a wszystkie roboty wykonać zgodnie z regułami sztuki budowlanej. Przyjmuje się, że Wykonawca zapoznał się z całością dokumentacji, z planami i dokumentacją opisową niezbędną do realizacji tych robót, które to prace zobowiązuje się prawidłowo ukończyć zgodnie z regułami sztuki budowlanej. Niniejszy opis nie jest wyczerpujący. Oznacza to, że Wykonawca musi uwzględnić wykonanie wszelkich prac mających związek z jego specjalizacją lub też takich, które wiążą się bądź wynikają z prac prowadzonych przez innych wykonawców branżowych. Ustala się, że cena za wykonanie robót obejmuje nie tylko prace wskazane w dokumentacji projektowej, zaznaczone na rysunkach, rzutach, opisach w dokumentacji, prace



uwzględnione lub nieuwzględnione w kosztorysach i instrukcjach, lecz również i te prace, które w sposób domyślny są niezbędne do pełnego ukończenia przedmiotowych robót zgodnie z Regulami Sztuki Budowlanej, do wykonania poszczególnych elementów oraz do osiągnięcia wyników określonych w projekcie. Wykonawca, zapoznawszy się z zakresem robót przewidzianych do wykonania, stwierdza, że jest w stanie uzupełnić te elementy, celem właściwego wykonania pracy i zapewnienia wymaganego wyniku.

Do Wykonawcy należy zebranie wszystkich informacji niezbędnych dla oceny utrudnień w wykonaniu robót, wynikających z usytuowania placu budowy i rodzaju graniczących z nim terenów, warunków prowadzenia robót itp.

Opracował:

**SPIS ZAŁĄCZNIKÓW  
DO PROJEKTU BUDOWLANEGO**

INWESTOR	<b>Parafia Rzymsko-Katolicka p.w. Matki Boskiej Nieustającej Pomocy w Spychowie, ul. Mazurska 7, 12-150 Spychowo</b>
NAZWA ZAMIERZENIA BUDOWLANEGO	<b>Remont dachu kościoła Najświętszej Maryi Panny Nieustającej Pomocy w Spychowie</b>
ADRES I KATEGORIA OBIEKTU BUDOWLANEGO	<b>Gmina: ŚWIĘTAJNO obr. Spychowo, gm. Świętajno, dz. nr 73/3 Kategoria obiektu budowlanego: X</b>
SPIS ZAWARTOŚCI	<b>1. Mapa sytuacyjno-wysokościowa 2. Informacja dotycząca bezpieczeństwa i ochrony zdrowia 3. Zalecenia konserwatorskie z dnia 29.06.2022 r. znak IZNR.5183.221.2022. ls</b>